

2.09. Ceuren ende Breucken

a. Wandelen in de Peel

Een stuk van het middeleeuws landschap is nog te beleven in de Peel.

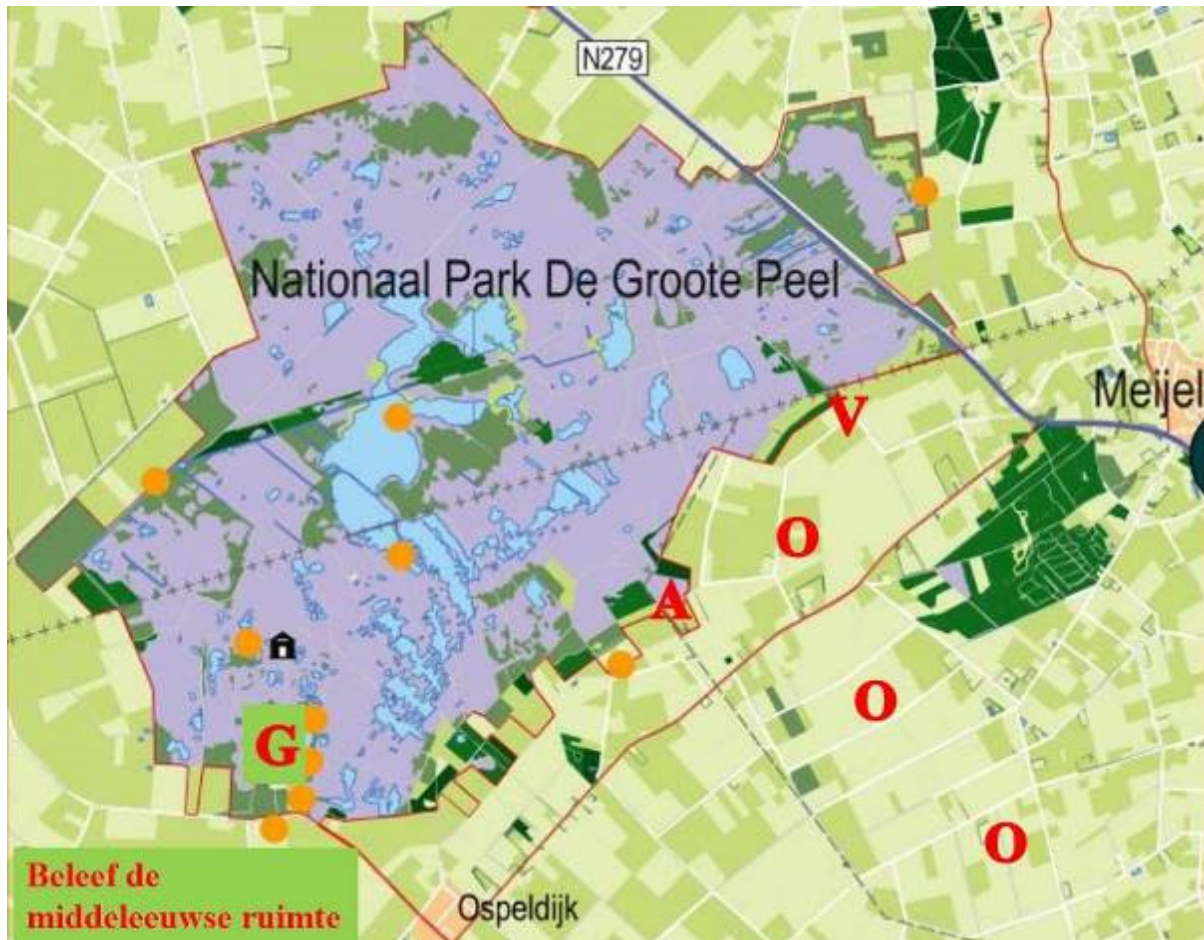


Fig. 70 Kaart van National Park De Grootte Peel met

G De ingang van de Grootte Peel met wandelroutes

A De ingang via Amsloberg

V De ingang via de Vossenbergh

O Peelgebieden die tussen 1950 en 1960 ontgonnen zijn, Schiepersbergpeel en Kalissepeel.

Via Ospeldijk kun je tegenover het bezoekerscentrum de Grootte Peel in en wandelen langs drie routes, deels met knuppelbruggetjes.

Je ontdekt er hoe de turf ontstond in het grote, kale maar ook boeiende veengebied.

Fig. 71 Uit spagnum of veenmos en andere planten ontstaat turf



Vanuit Meijel kun je, buiten het broedseizoen, via Amsloberg of via de Vossenbergh ook stevige wandelingen maken in de Grootte Peel.

Je ziet ze er niet meer, de landsheren van Ghoor die op Amsloberg aan het jagen waren op klein wild in hun eigen jachtgebied, dat 'warande' werd genoemd. Daar mochten de andere inwoners niet komen en al zeker niet jagen op konijnen, korhoenders en andere dieren.



Fig. 72 Gezicht vanaf Amsloberg

Je ziet er ook al meer dan vijftig jaar geen turfstekers meer.

Duizend jaar geleden begon men in de Peel met het steken van turf, vooral als goede en goedkope brandstof. In Meijel en Nederweert werd dat vooral gedaan door de inwoners, de boeren. Op 7 april kwamen de Meijelse boeren samen met de schepenen. Ze pachtten dan een



turfveldje en gingen daar van april tot juni turf steken, voor eigen gerief (gebruik). Vervolgens werden de turven in slag gelegd en daarna in hoopjes waar de wind doorheen blies om de natte turf droog te maken. Die hoopjes werden afhankelijke van de grootte genoemd stoeken, schranken of klampen (in volgorde van grootte). De wind moest tussen de turven door kunnen waaien om ze verder te drogen. In augustus werden de turven op een hoogkar geladen en naar de boerderij gebracht. Men had weer brandstof voor warmte in de winter.

Fig. 73 De turven worden vanuit de kuil op de kruitwagen (klotkar) geladen

b. Ceuren ende Breucken

Tegenwoordig heeft elke gemeente zijn APV, de Algemene Plaatselijke Verordening. Dat is een regeling die voor iedereen binnen de gemeente geldt en die tot doel heeft de gemeente leefbaar te houden en de orde te bewaren. Zo'n praktisch reglement had vroeger bijna iedere gemeenschap. In Meijel was die er vanaf het einde van de middeleeuwen ook, maar toen heette die 'Ceuren ende Breucken'. Het waren regels waarin de overtredingen omschreven werden,



de ceuren. Maar ook de boetes die de mensen bij overtreding kregen, de breucken, waren vermeld in geldbedragen van dukaten, duiten en penningen.

Fig. 74 Vervoer van aangedroogde turven

Het zal niemand verwonderen dat de regels in het peeldorp vooral betrekking hadden op het turf steken. Men las er onder meer, dat niemand het in zijn hoofd mocht halen zonder verloop een nieuw turfveld in gebruik te nemen, dat niemand turf mocht steken te dicht bij de



baan waarover andere stekers met kruiwagens de turf moesten vervoeren, dat niemand te dicht bij de turfkuil van een andere mocht steken, dat de turfputten aan het einde van de zomer netjes dicht gemaakt moesten worden, enzovoort.

Fig. 75 De turfhopen, waar de turven liggen om te drogen

Andere regels verboden paarden in de Peel te laten zonder dat ze ingespannen waren. Maar andere dieren als koeien en schapen mochten wel in de Peel grazen.



Bovendien mochten de mensen er hun bijenkorven neerzetten, zodat de bijen tussen 15 augustus (de hoge Maria ofwel het feest van Maria Hemelvaart) en 8 september (de lage Maria ofwel het feest van de Geboorte van Maria) honing uit de bloeiende hei konden halen. Die honing was de suiker der armen, een kostbaar goedje voor de peelboertjes.

Fig. 76 De turven gaan op de hoogkar naar de boerderij